

Parte Terceira

Das leis morais

Capítulo I

Da Lei divina ou natural

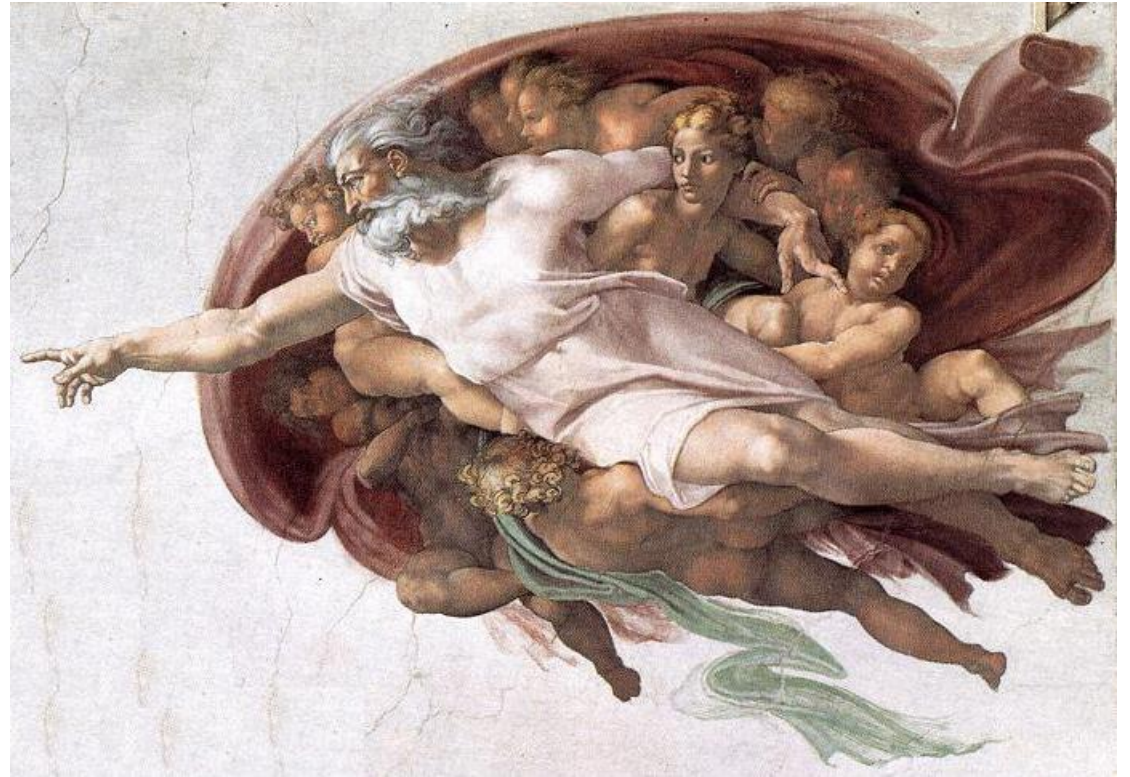
O bem e o mal

Questões 636 a 641



“O bem é tudo o que é conforme à lei de Deus; o mal, tudo o que lhe é contrário. Assim, fazer o bem é proceder de acordo com a lei de Deus. Fazer o mal é infringi-la.” (Resposta à questão 630).

**Lei divina
ou
natural**



636. *O bem e o mal são absolutos para todos os homens?*

636. *O bem e o mal são absolutos para todos os homens?*

– A lei de Deus é a mesma para todos; mas o mal depende, sobretudo, da vontade que se tenha de fazê-lo. O bem é sempre bem e o mal sempre mal, qualquer que seja a posição do homem; a diferença está no grau de responsabilidade.

Fatores
culturais do
meio social

Nível evolutivo

**Grau de
responsabilidade
envolve:**

Capacidade
intelectual

Consciência
plena do ato



“O servo que souber da vontade do seu amo e que, entretanto, não estiver pronto e não fizer o que dele queira o amo, será rudemente castigado. – Mas, aquele que não tenha sabido da sua vontade e fizer coisas dignas de castigo menos punido será. Muito se pedirá àquele a quem muito se houver dado e maiores contas serão tomadas àquele a quem mais coisas se haja confiado”. (Lucas 2,47-48).

(E.S.E. Cap. XVIII, item 10).

637. *O selvagem que cede ao seu instinto, comendo carne humana, é culpado?*

637. *O selvagem que cede ao seu instinto, comendo carne humana, é culpado?*

– Eu disse que o mal depende da vontade. Pois bem: o homem é tanto mais culpado, quanto melhor sabe o que faz.

Comenta Kardec:

“As circunstâncias dão ao bem e ao mal uma gravidade relativa. O homem comete, frequentemente, faltas que, embora sendo decorrentes da posição em que a sociedade o colocou, não são menos repreensíveis; mas a responsabilidade está na razão dos meios que ele tiver para compreender o bem e o mal. É assim que o homem esclarecido que comete uma simples injustiça é mais *culpável, aos olhos de Deus, que o selvagem que se entrega aos instintos*”.

Comenta Kardec:

“As circunstâncias dão ao bem e ao mal uma gravidade relativa. O homem comete, frequentemente, faltas que, embora sendo decorrentes da posição em que a sociedade o colocou, não são menos repreensíveis; mas a responsabilidade está na razão dos meios que ele tiver para compreender o bem e o mal. É assim que o homem esclarecido que comete uma simples injustiça é mais *culpável*, aos olhos de Deus, que o selvagem que se entrega aos *instintos*”.

Dentro do conceito que se está trabalhando, se um homem civilizado comer carne humana, qual seria a sua responsabilidade?

Dentro do conceito que se está trabalhando, se um homem civilizado comer carne humana, qual seria a sua responsabilidade?

Dependerá das circunstâncias...

Acidente nos Andes em que jogadores de rúgbi comeram carne humana completa 40 anos

13/10/2012 17h33

[Enviar por e-mail](#) [Comunicar erro](#) 

Rodrigo Durão Coelho
Do UOL, em São Paulo



O Voo Força Aérea Uruguaia 571 foi um voo fretado que transportava 45 pessoas, que caiu na Cordilheira dos Andes em 13 de outubro de 1972. Mais de um quarto dos passageiros morreram no acidente, os 16 sobreviventes foram resgatados em 23 de Dezembro de 1972, portanto, mais de dois meses após o acidente.

Os sobreviventes, em condições extremas a mais de 3.600 metros de altitude, tinham pouca comida e nenhuma fonte de calor. Diante da fome e notícias reportadas via rádio de que a busca por eles tinha sido abandonada, alimentaram-se dos passageiros mortos que haviam sido preservados na neve. (WIKIPÉDIA).

638. *O mal parece, algumas vezes, consequente das circunstâncias. Tal é, por exemplo, em certos casos, a necessidade de destruição, até mesmo do nosso semelhante. Pode-se dizer, então, que há infração à lei de Deus?*

638. *O mal parece, algumas vezes, consequente das circunstâncias. Tal é, por exemplo, em certos casos, a necessidade de destruição, até mesmo do nosso semelhante. Pode-se dizer, então, que há infração à lei de Deus?*

– O mal não é menos mal por ser necessário; mas essa necessidade desaparece à medida que a alma se depura, passando de uma a outra existência; então o homem se torna mais culpável quando o comete, porque melhor o compreende.

639. *O mal que se comete não resulta frequentemente da posição em que os outros nos colocaram, e nesse caso quais são os mais culpáveis?*

639. *O mal que se comete não resulta frequentemente da posição em que os outros nos colocaram, e nesse caso quais são os mais culpáveis?*

– O mal recai sobre aquele que o causou. Assim, o homem que é levado ao mal pela posição em que os outros o colocaram é menos culpável que aqueles que o causaram; pois cada um sofrerá a pena não somente do mal que tenha feito, mas também do que houver provocado.

749. *O homem é culpável pelos assassínios que comete na guerra?*

– Não, quando é constringido pela força; mas é responsável pelas crueldades que comete. Assim também o seu sentimento de humanidade será levado em conta.

359. *No caso em que a vida da mãe estivesse em perigo pelo nascimento da criança, haveria crime em sacrificar a criança para salvar a mãe?*

– É preferível sacrificar o ser que não existe a sacrificar o que existe.

640. *Aquele que não faz o mal, mas aproveita o mal praticado por outro é culpável no mesmo grau?*

640. *Aquele que não faz o mal, mas aproveita o mal praticado por outro é culpável no mesmo grau?*

– E como se o cometesse; ao aproveitá-la, torna-se participante dele. Talvez tivesse recuado diante da ação; mas, se ao encontrá-la realizada, dela se serve, é porque a aprova e a teria praticado, se pudesse ou se tivesse ousado.



02/08/2011: Uma carreta carregada de produtos de limpeza foi alvo de saque ontem (01) após sofrer um acidente envolvendo um outro caminhão no município de São Sebastião, no Sertão de Alagoas. O caminhão, com placa de Osasco (SP), seguia para Arapiraca e que ser socorrido por um guincho. (Internet)

641. *O desejo do mal é tão repreensível quanto o mal?*

641. *O desejo do mal é tão repreensível quanto o mal?*

– Conforme: há virtude em resistir voluntariamente ao mal que se sente desejo de praticar, sobretudo quando se tem a possibilidade de satisfazer esse desejo; mas se o que faltou foi apenas a ocasião, o homem é culpável.

27. *"Vocês ouviram o que foi dito: 'Não cometa adultério'.*

28. *Eu, porém, lhes digo: todo aquele que olha para uma mulher e deseja possuí-la, já cometeu adultério com ela no coração".*

(Mateus 5,27-28).

“5. Olhe para o céu e veja como as nuvens estão muito acima de você.

6. Se você peca, isso não atinge a Deus lá no alto; as suas faltas, por muitas que sejam, não vão prejudicar a Deus.

7. Se você faz o bem, não está ajudando a Deus; ele não precisa de nada que é seu.

8. São os outros que sofrem por causa dos pecados que você comete; e também são eles que são ajudados quando você pratica o bem”. (Jó 35,5-8).

(Bíblia Sagrada – **Nova Tradução na Linguagem de Hoje**. Barueri, SP: SBB, 2000).



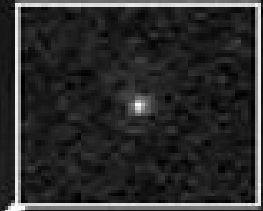
**São duas galáxias que se fundem,
NGC 2207 e IC 2163, localizadas a
116 milhões de anos-luz.**



**São duas galáxias que se fundem,
NGC 2207 e IC 2163, localizadas a
116 milhões de anos-luz.**

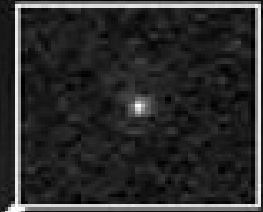
**1 ano-luz: 9.467.280.000.000 km
(9,4 trilhões).**

You are here



O veículo robótico Mars Exploration Rover Spirit Pousou em Marte, em jan/2004. Esta foto foi tirada uma hora antes do amanhecer de Marte.

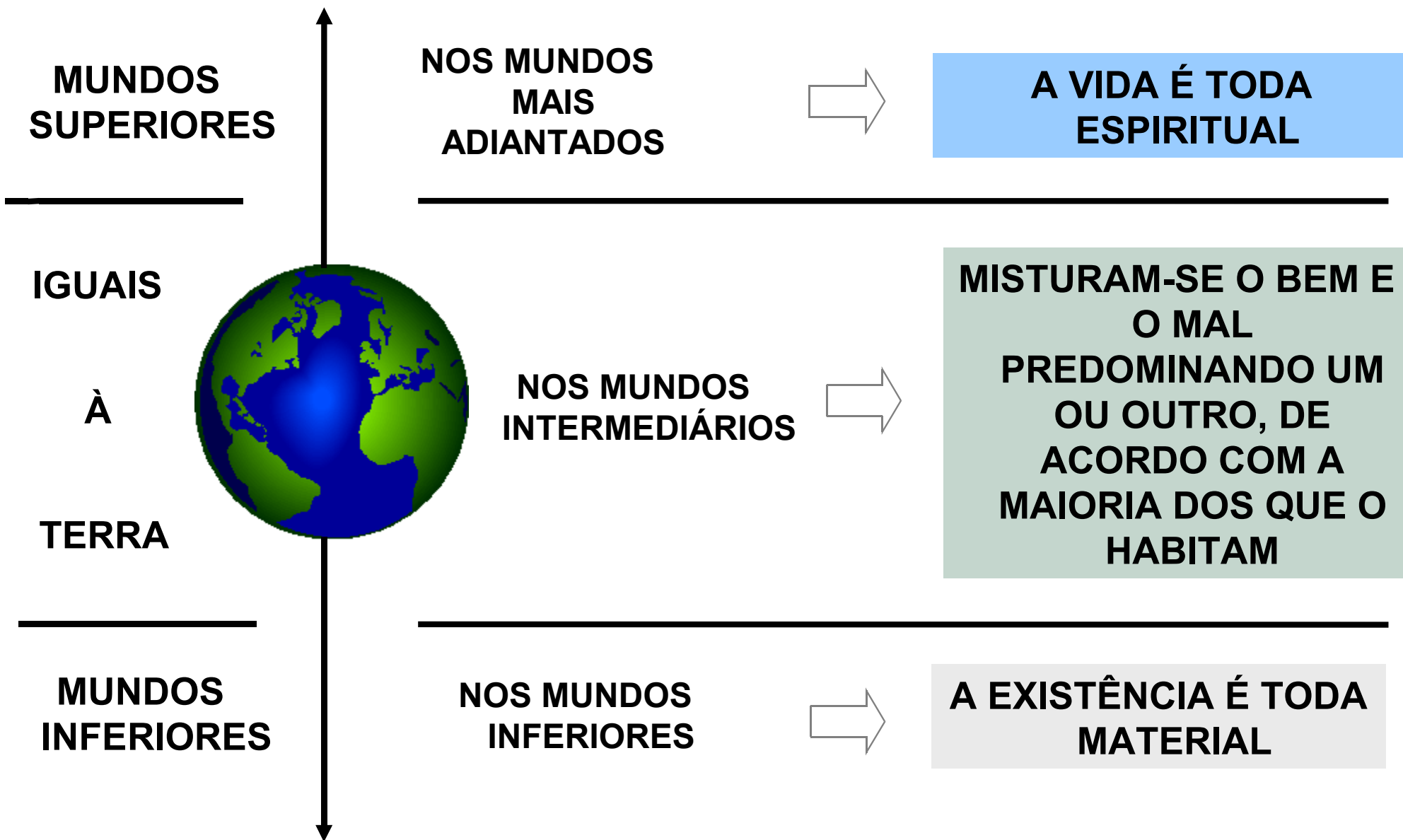
You are here



A distância da Terra a outros planetas no sistema Solar varia de três minutos-luz até aproximadamente cinco horas-luz. (WIKIPÉDIA)

Dentre as leis divinas que regem o Universo, temos a lei da ação e reação ou lei de causa e efeito. Por essa lei, a toda ação corresponde uma reação de igual natureza e na mesma proporção, porém em sentido inverso. Isso se aplica tanto em relação às coisas materiais como às questões espirituais, as relativas à existência do ser. Sendo assim, todo ato ou pensamento que praticamos gera um efeito, que pode ser bom ou mau, dependendo da natureza desse ato ou pensamento. As nossas existências futuras, portanto, vão sendo construídas ao longo das encarnações que vamos vivenciando. Cada existência é a continuação e a consequência das anteriores. (Site: CVDEE - Centro Virtual de Divulgação e Estudo do Espiritismo)

DIFERENTES CATEGORIAS DE MUNDOS HABITADOS



A CLASSIFICAÇÃO DOS MUNDOS HABITADOS

CLASSIFICAÇÃO	CARACTERÍSTICAS
PRIMITIVOS	<i>PRIMEIRAS ENCARNAÇÕES</i>
EXPIAÇÕES E PROVAS	<i>PREDOMÍNIO DO MAL</i>
REGENERAÇÃO	<i>EXPIAM; FORTALECEM; REFAZEM</i>
DITOSOS	<i>O BEM SOBREPUJA O MAL</i>
CELESTES OU DIVINOS	<i>SÓ REINA O BEM</i>



***“O conflito não é
entre o bem e o mal, mas
entre o conhecimento
e a ignorância.”***

Buda

“O verdadeiro espírita jamais deixará de fazer o bem. Há corações aflitos a aliviar, consolações a dispensar, desesperos a acalmar, reformas morais a operar. Essa é a sua missão [...]”.

(O Livro dos Médiuns, 1ª parte, Cap. III, item 30)

Referência bibliográfica:

KARDEC, A. *O Céu e o Inferno*. Rio de Janeiro: FEB, 2007d.

KARDEC, A. *O Evangelho segundo o Espiritismo*. Rio de Janeiro: FEB, 2007c.

KARDEC, A. *O Livro dos Espíritos*. São Paulo: FEESP, 1995.

Lei de ação e reação:

[http://www.cvdee.org.br/duv_resptexto.asp?
cat=26&id=566](http://www.cvdee.org.br/duv_resptexto.asp?cat=26&id=566)

Distâncias: Fonte:

http://pt.wikipedia.org/wiki/Viagem_interestelar

Carreta:

<http://tnh1.ne10.uol.com.br/noticia/interior/2011/08/02/149945/carreta-e-alvo-de-saque-no-interior-policia-diz-que-recuperou-parte-da-carga>

Sobreviventes: <http://noticias.bol.uol.com.br/ultimas-noticias/internacional/2012/10/13/acidente-nos-andes-em-que-jogadores-de-rugbi-comeram-carne-humana-completa-40-anos.htm#fotoNav=1>

NGC 2207:

http://pt.wikipedia.org/wiki/NGC_2207_e_IC_2163

Marte:

http://farm5.staticflickr.com/4008/4542423536_fe582f5359_o.jpg

Saque:

http://img.cdn.tnhmotor.com.br/ySbHhZ_nUrfPr6VbzeN8fdCsS-c=/fit-in/1000x0/s3.tudonahora.com.br/uploads/images/2011/08/5f445e51e10bf1d1ac202d52934a2a451fc9f46c.jpg